

Индекс развития человеческого потенциала в регионах России

Расчеты индекса развития человеческого потенциала (ИРЧП) за 2004 и 2003 гг. приведены в табл. 9.1 и 9.2. В подавляющем большинстве субъектов РФ индекс вырос, хотя динамика была разной. Быстрее всего рос ИРЧП ресурсно-экспортных регионов, особенно нефтедобывающих, благодаря росту душевого ВРП. Небольшое снижение индекса в нескольких депопулирующих областях Центра связано с сокращением доли учащихся из-за малочисленности поколения, вошедшего в школьный возраст. Вторая причина — особенности налогового режима и переноса юридических адресов крупных компаний, оказывающие заметное влияние на показатель душевого ВРП отдельных регионов. Этим объясняется кратковременный рост и последующий спад показателей Чукотского АО и Магаданской области (в предыдущие годы — Республики Калмыкии). В 2004 г. кратковременным ростом ВРП по тем же причинам отличались Омская область и Республика Мордовия.

Сравнение индекса регионов и стран условно, но очень показательно для России. Москва сопоставима с Чехией и Мальтой, Тюменская область — с Венгрией и Польшей, Санкт-Петербург и Татарстан — с Болгарией, при этом северная столица заметно уступает странам Балтии. Слабейшие регионы России (республики

Тыва и Ингушетия) сопоставимы с Монголией, Гватемалой и Таджикистаном. Огромный разрыв регионов России в развитии человеческого потенциала замедляет развитие всей страны.

Региональные различия усиливаются — такой вывод вытекает из анализа динамики ИРЧП регионов за 2002–2004 гг. Рост индекса в регионах с более высокими показателями был заметно выше, чем в регионах с низкими показателями, за исключением двух-трех слабейших, которые получили наиболее масштабную федеральную помощь (см. рис. 9.1). Расчеты, проведенные Независимым институтом социальной политики, показывают, что в период экономического роста увеличились региональные различия именно тех компонентов ИРЧП, по которым Россия отстает от развитых стран, — душевого ВРП и ожидаемой продолжительности жизни. Неравенство экономического и социального развития субъектов РФ усиливается, несмотря на возросшее перераспределение бюджетных ресурсов. Следовательно, эффективность политики перераспределения снижается, а медленное улучшение социальных индикаторов в подавляющем большинстве регионов указывает на низкое качество экономического роста.

Дифференциация может оцениваться и по доле населения, живущего в регионах с разным ИРЧП (см.

Рис. 9.1. Индекс развития человеческого потенциала субъектов РФ в 2002–2004 гг.

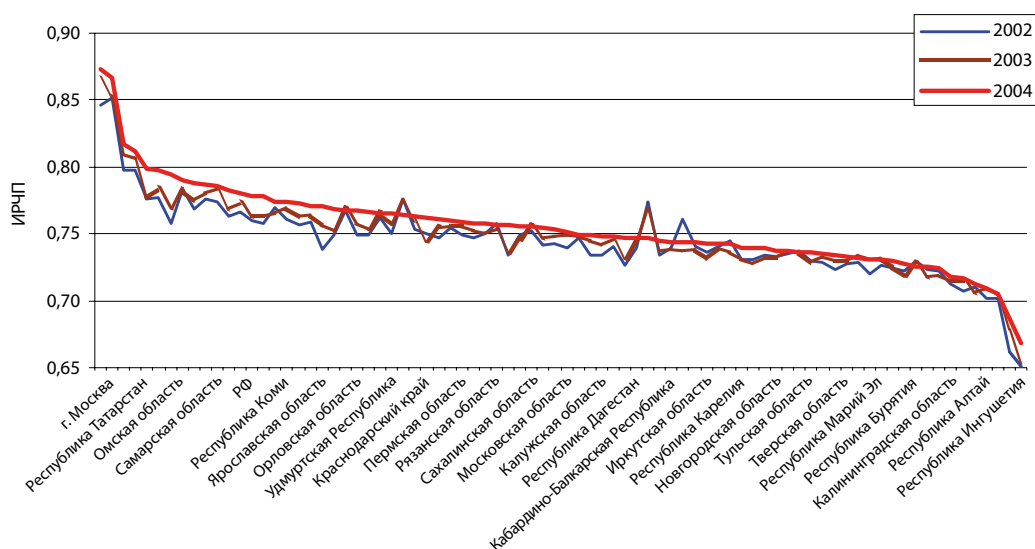
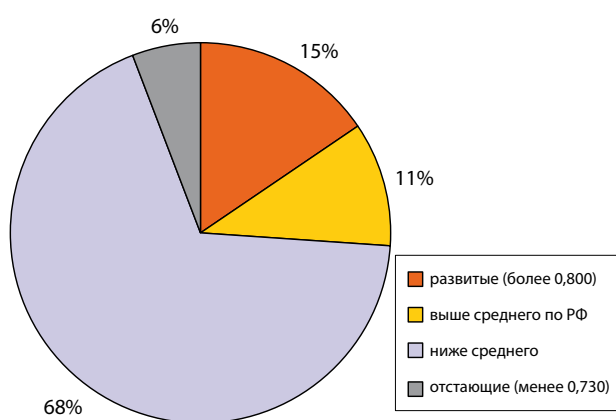


рис. 9.2). Хотя такое сравнение условно из-за неравенства населения по доходам внутри регионов, оно все же позволяет оценить, для какой части жителей страны существуют более или менее благоприятные региональные условия для развития человеческого потенциала. Более 1/4 населения России живет в регионах с уровнем ИРЧП выше среднего по стране, в том числе 15% — в наиболее благополучных субъектах РФ (Москва, Тюменская область с автономными округами, Санкт-Петербург и Татарстан), индекс которых соответствует показателям развитых стран. Такие регионы могут опираться на собственные ресурсы и возможности для повышения человеческого потенциала. В регионах с худшими показателями (индекс ниже 0,730) живет около 6% населения России; это наиболее проблемная зона, которая не может развиваться без масштабной и долговременной федеральной помощи.

Расчеты индекса указывают на то, что для устойчивого наращивания человеческого потенциала Российской Федерации необходимо улучшить ситуацию в группе регионов с показателями несколько ниже среднероссийских. В данной группе проживает 2/3 населения страны, но экономические ресурсы этих регионов пока недостаточны для социального развития, а федеральная помощь в сбалансированной рыночной экономике не может перераспределяться таким образом, чтобы поддерживать большинство населения. Для таких регионов необходимо в первую очередь стимулирование роста собственных экономических ресурсов и активизации политики региональных властей в сфере социального развития. Федеральная поддержка требуется для ключевых направлений социального развития и улучшения институциональной среды. Такое разграничение ролей

и ответственности требует пересмотра перераспределительных механизмов финансирования социальной политики и в особенности создания механизмов реального стимулирования преобразований, осуществляемых на региональном и местном уровне в сфере рынков труда, экономической реструктуризации и диверсификации, внедрения социальных инноваций и совершенствования как государственного управления, так и местного и общественного самоуправления. На данный момент политика федеральных властей в этой области проводится недостаточно интенсивно, и важно, чтобы механизмы стимулирования в ближайшее время начали играть более значимую роль в региональной политике развития, чем механизмы концентрации в федеральном бюджете ресурсов для последующего перераспределения.

Рис. 9.2. Доля населения страны, проживающего в субъектах РФ с разным показателем ИРЧП в 2004 г., %



Глава 9. Индекс развития человеческого потенциала в регионах России

Таблица 9.1

Индекс развития человеческого потенциала в регионах РФ в 2004 г.

Регион	ВРП, долл. ППС	Индекс дохода	Ожидаемая продолжительность жизни, лет	Индекс долголетия	Грамотность, %	Доля учащихся в возрасте 7–24 лет, %	Индекс образования	ИРЧП	Место
Российская Федерация	9 922	0,767	65,3	0,671	99,0	73,7	0,906	0,781	
г. Москва	17 091	0,858	70,8	0,763	99,8	100,0	0,999	0,873	1
Тюменская область	44 775	1,000	66,6	0,694	99,2	73,5	0,906	0,867	2
г. Санкт-Петербург	10 133	0,771	67,3	0,706	99,8	93,1	0,976	0,817	3
Республика Татарстан	12 325	0,804	67,7	0,711	99,0	78,5	0,922	0,812	4
Томская область	12 512	0,806	65,4	0,673	98,9	77,7	0,918	0,799	5
Липецкая область	13 732	0,822	65,7	0,678	98,4	71,4	0,894	0,798	6
Омская область	11 945	0,798	65,7	0,678	98,7	74,5	0,906	0,794	7
Республика Саха (Якутия)	11 680	0,795	64,2	0,654	99,0	78,4	0,921	0,790	8
Белгородская область	8 464	0,741	68,2	0,720	98,6	74,1	0,904	0,788	9
Самарская область	9 795	0,765	65,7	0,678	99,2	77,2	0,919	0,787	10
Республика Башкортостан	9 664	0,763	66,3	0,688	98,8	74,3	0,906	0,786	11
Вологодская область	13 864	0,823	62,8	0,630	98,8	70,8	0,895	0,783	12
Красноярский край	11 466	0,791	63,6	0,643	99,0	72,4	0,901	0,779	13
Оренбургская область	9 445	0,759	65,4	0,673	98,9	72,7	0,902	0,778	14
Республика Коми	11 723	0,795	62,2	0,620	99,2	73,2	0,905	0,774	15
Новосибирская область	7 519	0,721	65,6	0,676	98,8	79,3	0,923	0,773	16
Челябинская область	9 131	0,753	64,6	0,661	99,1	73,4	0,905	0,773	17
Ярославская область	9 857	0,766	63,8	0,646	99,2	71,5	0,900	0,771	18
Республика Мордовия	6 555	0,698	66,6	0,693	97,9	80,2	0,920	0,770	19

Регион	ВРП, долл. ППС	Индекс дохода	Ожидаемая продолжительность жизни, лет	Индекс долголетия	Грамотность, %	Доля учащихся в возрасте 7–24 лет, %	Индекс образования	ИРЧП	Место
Архангельская область	10 870	0,783	62,3	0,622	99,2	71,4	0,899	0,768	20
Орловская область	7 144	0,713	65,0	0,667	98,9	79,4	0,924	0,768	21
Свердловская область	8 369	0,739	64,4	0,657	99,2	73,3	0,906	0,767	22
Курская область	7 047	0,710	65,0	0,666	98,5	80,0	0,923	0,766	23
Удмуртская Республика	7 793	0,727	64,2	0,653	99,0	77,1	0,917	0,766	24
Волгоградская область	6 864	0,706	66,9	0,699	98,9	69,1	0,890	0,765	25
Магаданская область	9 384	0,758	62,4	0,624	99,6	74,5	0,912	0,765	26
Краснодарский край	6 469	0,696	67,5	0,709	99,0	67,0	0,883	0,763	27
Мурманская область	9 573	0,761	63,6	0,643	99,6	65,4	0,882	0,762	28
Чувашская Республика	5 577	0,671	66,3	0,689	99,0	78,9	0,923	0,761	29
Пермская область	9 282	0,756	62,5	0,625	98,9	71,5	0,898	0,760	30
Саратовская область	6 288	0,691	65,6	0,677	99,2	74,5	0,910	0,759	31
Астраханская область	7 078	0,711	65,3	0,672	98,6	70,2	0,891	0,758	32
Рязанская область	7 190	0,714	64,1	0,652	98,7	74,7	0,907	0,758	33
Нижегородская область	7 664	0,724	63,8	0,646	98,9	72,7	0,902	0,757	34
Кемеровская область	9 400	0,758	62,2	0,621	98,9	69,2	0,890	0,756	35
Сахалинская область	10 357	0,774	61,5	0,608	99,4	66,3	0,884	0,755	36
Воронежская область	5 454	0,667	66,1	0,686	98,3	77,1	0,912	0,755	37
Ростовская область	5 505	0,669	66,7	0,696	99,1	71,4	0,899	0,754	38
Московская область	7 670	0,724	65,6	0,676	99,6	59,1	0,861	0,754	39
Тамбовская область	5 977	0,683	65,6	0,676	98,1	72,6	0,896	0,752	40

Глава 9. Индекс развития человеческого потенциала в регионах России

Регион	ВРП, долл. ППС	Индекс дохода	Ожидаемая продолжительность жизни, лет	Индекс долголетия	Грамотность, %	Доля учащихся в возрасте 7–24 лет, %	Индекс образования	ИРЧП	Место
Хабаровский край	7 043	0,710	62,2	0,620	99,5	76,4	0,918	0,749	41
Калужская область	6 610	0,700	64,5	0,658	99,2	68,2	0,889	0,749	42
Ставропольский край	4 794	0,646	67,8	0,713	98,6	68,3	0,885	0,748	43
Республика Северная Осетия — Алания	4 205	0,624	68,4	0,724	99,1	70,4	0,895	0,748	44
Республика Дагестан	3 414	0,589	72,7	0,795	98,4	60,1	0,856	0,747	45
Ульяновская область	5 481	0,668	65,3	0,672	98,6	72,6	0,899	0,747	46
Чукотский автономный округ	13 401	0,817	57,5	0,541	99,4	65,5	0,881	0,746	47
Кабардино-Балкарская Республика	4 135	0,621	69,8	0,747	98,8	61,9	0,865	0,744	48
Пензенская область	4 958	0,652	65,7	0,679	98,4	73,4	0,901	0,744	49
Республика Калмыкия	4 321	0,629	67,3	0,705	98,2	72,9	0,898	0,744	50
Иркутская область	7 756	0,726	60,8	0,597	99,1	74,1	0,908	0,744	51
Карачаево-Черкесская Республика	3 846	0,609	69,5	0,742	98,4	66,6	0,878	0,743	52
Камчатская область	6 054	0,685	63,6	0,643	99,7	70,7	0,900	0,743	53
Республика Карелия	7 703	0,725	61,6	0,610	99,2	69,4	0,893	0,742	54
Ленинградская область	10 235	0,772	62,0	0,616	99,5	50,0	0,830	0,740	55
Республика Хакасия	6 285	0,691	62,4	0,623	98,8	73,7	0,904	0,739	56
Новгородская область	7 257	0,715	61,4	0,607	98,9	70,8	0,895	0,739	57
Кировская область	5 356	0,664	63,9	0,649	98,4	72,9	0,899	0,737	58

Регион	ВРП, долл. ППС	Индекс дохода	Ожидаемая продолжительность жизни, лет	Индекс долголетия	Грамотность, %	Доля учащихся в возрасте 7–24 лет, %	Индекс образования	ИРЧП	Место
Смоленская область	6 397	0,694	62,3	0,621	98,9	71,1	0,896	0,737	59
Тульская область	5 955	0,682	63,0	0,634	99,1	69,6	0,893	0,736	60
Приморский край	5 606	0,672	63,0	0,633	99,5	71,8	0,903	0,736	61
Алтайский край	4 856	0,648	65,5	0,676	98,2	68,3	0,882	0,735	62
Тверская область	6 336	0,692	61,6	0,611	99,1	71,9	0,900	0,734	63
Костромская область	6 000	0,683	62,6	0,627	98,8	68,8	0,888	0,733	64
Владимирская область	5 588	0,671	62,9	0,631	99,4	69,7	0,895	0,732	65
Республика Марий Эл	5 002	0,653	63,4	0,640	98,8	72,6	0,901	0,731	66
Брянская область	4 658	0,641	64,2	0,653	98,6	72,1	0,898	0,730	67
Курганская область	4 858	0,648	63,9	0,648	98,4	71,4	0,894	0,730	68
Республика Бурятия	6 180	0,688	61,1	0,602	98,8	70,4	0,893	0,728	69
Амурская область	6 334	0,692	60,3	0,589	99,3	70,4	0,897	0,726	70
Республика Адыгея	3 161	0,576	67,8	0,713	98,7	68,7	0,887	0,725	71
Калининградская область	6 413	0,694	61,4	0,606	99,4	63,2	0,873	0,725	72
Псковская область	5 634	0,673	60,6	0,594	98,9	68,3	0,887	0,718	73
Ивановская область	3 992	0,615	62,4	0,623	99,3	75,4	0,913	0,717	74
Республика Алтай	4 494	0,635	61,1	0,602	98,3	73,2	0,899	0,712	75
Читинская область	5 532	0,670	59,3	0,572	98,8	68,4	0,887	0,709	76
Республика Ингушетия	1 360	0,436	75,9	0,849	96,2	40,7	0,777	0,687	78
Республика Тыва	3 125	0,574	56,5	0,525	99,1	73,1	0,904	0,668	79

Глава 9. Индекс развития человеческого потенциала в регионах России

Таблица 9.2

Индекс развития человеческого потенциала в регионах РФ в 2003 г.

Регион	ВРП, долл. ППС	Индекс дохода	Ожидаемая продолжительность жизни, лет	Индекс долголетия	Грамотность, %	Доля учащихся в возрасте 7–24 лет, %	Индекс образования	ИРЧП	Место
Российская Федерация	8 800	0,747	64,9	0,664	99,0	73,9	0,906	0,773	
г. Москва	16 740	0,855	70,0	0,750	99,8	98,8	0,995	0,866	1
Тюменская область	31 742	0,961	66,1	0,686	99,2	74,6	0,910	0,852	2
г. Санкт-Петербург	9 475	0,760	67,0	0,700	99,8	90,8	0,968	0,809	3
Республика Татарстан	11 098	0,786	67,6	0,710	99,0	79,2	0,924	0,807	4
Липецкая область	10 434	0,776	65,6	0,676	98,4	72,7	0,898	0,783	5
Республика Башкортостан	8 963	0,750	66,1	0,685	98,8	76,9	0,915	0,783	6
Республика Саха (Якутия)	10 404	0,775	64,0	0,649	99,0	78,7	0,922	0,782	7
Самарская область	8 759	0,747	65,5	0,675	99,2	77,2	0,919	0,780	8
Томская область	9 676	0,763	64,3	0,655	98,9	76,5	0,914	0,778	9
Белгородская область	6 756	0,703	68,0	0,716	98,6	74,9	0,907	0,776	10
Магаданская область	9 933	0,767	63,1	0,635	99,6	76,3	0,918	0,774	11
Омская область	7 618	0,723	65,7	0,679	98,7	75,0	0,908	0,770	12
Новосибирская область	6 971	0,708	65,4	0,674	98,8	80,1	0,926	0,769	13
Орловская область	7 146	0,713	65,0	0,667	98,9	80,3	0,927	0,769	14
Чукотский автономный округ	17 177	0,859	59,0	0,567	99,4	65,0	0,879	0,768	15
Вологодская область	10 962	0,784	62,2	0,620	98,8	72,4	0,900	0,768	16
Удмуртская Республика	7 740	0,726	64,1	0,651	99,0	78,0	0,920	0,766	17
Республика Коми	10 463	0,776	61,5	0,609	99,2	74,9	0,911	0,765	18

Регион	ВРП, долл. ППС	Индекс дохода	Ожидаемая продолжительность жизни, лет	Индекс долголетия	Грамотность, %	Доля учащихся в возрасте 7–24 лет, %	Индекс образования	ИРЧП	Место
Ярославская область	9 321	0,757	63,0	0,633	99,2	72,1	0,902	0,764	19
Челябинская область	7 694	0,725	64,4	0,657	99,1	74,5	0,909	0,764	20
Красноярский край	9 314	0,757	62,7	0,628	99,0	73,4	0,905	0,763	21
Оренбургская область	7 230	0,714	65,0	0,667	98,9	74,2	0,907	0,763	22
Краснодарский край	6 254	0,690	67,2	0,703	99,0	67,4	0,885	0,759	23
Свердловская область	7 820	0,728	63,7	0,645	99,2	72,4	0,903	0,758	24
Волгоградская область	6 343	0,693	66,2	0,687	98,9	70,1	0,893	0,758	25
Республика Мордовия	5 374	0,665	66,0	0,684	97,9	80,8	0,922	0,757	26
Воронежская область	5 504	0,669	66,0	0,684	98,3	78,0	0,915	0,756	27
Саратовская область	5 992	0,683	65,3	0,672	99,2	75,1	0,912	0,756	28
Пермский край	8 766	0,747	62,0	0,617	98,9	72,8	0,902	0,755	29
Чувашская Республика	5 036	0,654	65,9	0,682	99,0	80,0	0,927	0,754	30
Нижегородская область	7 220	0,714	63,6	0,644	98,9	73,1	0,903	0,754	31
Курская область	5 528	0,670	65,0	0,667	98,5	80,3	0,924	0,754	32
Астраханская область	6 481	0,696	65,0	0,667	98,6	71,3	0,895	0,753	33
Архангельская область	8 348	0,738	61,9	0,616	99,2	72,6	0,903	0,752	34
Рязанская область	6 755	0,703	63,4	0,639	98,7	74,8	0,907	0,750	35
Тамбовская область	5 940	0,682	65,0	0,666	98,1	74,0	0,901	0,750	36
Хабаровский край	7 293	0,716	61,7	0,612	99,5	75,9	0,916	0,748	37
Московская область	7 146	0,713	65,1	0,668	99,6	59,6	0,863	0,748	38
Ростовская область	5 014	0,653	66,3	0,689	99,1	71,8	0,900	0,747	39

Глава 9. Индекс развития человеческого потенциала в регионах России

Регион	ВРП, долл. ППС	Индекс дохода	Ожидаемая продолжительность жизни, лет	Индекс долголетия	Грамотность, %	Доля учащихся в возрасте 7–24 лет, %	Индекс образования	ИРЧП	Место
Сахалинская область	8 646	0,744	61,3	0,605	99,4	68,0	0,889	0,746	40
Республика Северная Осетия—Алания	3 978	0,615	68,6	0,727	99,1	70,5	0,896	0,746	41
Мурманская область	7 235	0,715	63,0	0,634	99,6	67,0	0,887	0,745	42
Калужская область	6 052	0,685	64,3	0,655	99,2	69,6	0,893	0,745	43
Ульяновская область	5 328	0,664	64,9	0,665	98,6	73,6	0,903	0,744	44
Ставропольский край	4 534	0,637	66,9	0,698	98,6	69,4	0,889	0,741	45
Камчатская область	5 895	0,680	63,1	0,635	99,7	71,4	0,903	0,739	46
Иркутская область	7 290	0,716	60,4	0,590	99,1	74,9	0,910	0,739	47
Пензенская область	4 474	0,634	65,4	0,674	98,4	74,9	0,906	0,738	48
Республика Калмыкия	4 148	0,622	65,8	0,680	98,2	76,9	0,911	0,738	49
Смоленская область	6 380	0,694	62,0	0,616	98,9	72,5	0,901	0,737	50
Кабардино-Балкарская Республика	3 940	0,613	68,8	0,730	98,8	62,4	0,867	0,737	51
Республика Карелия	7 213	0,714	60,6	0,593	99,2	72,4	0,903	0,736	52
Кемеровская область	6 893	0,707	61,5	0,608	98,9	70,2	0,893	0,736	53
Тульская область	5 912	0,681	62,6	0,627	99,1	71,5	0,899	0,736	54
Владимирская область	5 752	0,676	62,6	0,627	99,4	71,0	0,899	0,734	55
Алтайский край	4 460	0,634	65,7	0,678	98,2	69,4	0,886	0,733	56
Кировская область	4 963	0,652	63,5	0,641	98,4	74,3	0,904	0,732	57
Новгородская область	6 661	0,701	60,6	0,593	98,9	72,8	0,902	0,732	58
Карачаево-Черкесская Республика	3 609	0,599	68,1	0,718	98,4	67,0	0,879	0,732	59
Брянская область	4 553	0,637	64,3	0,654	98,6	73,8	0,903	0,732	60

Регион	ВРП, долл. ППС	Индекс дохода	Ожидаемая продолжительность жизни, лет	Индекс долголетия	Грамотность, %	Доля учащихся в возрасте 7–24 лет, %	Индекс образования	ИРЧП	Место
Республика Дагестан	2 682	0,549	72,3	0,789	98,4	60,4	0,857	0,732	61
Ленинградская область	8 942	0,750	61,4	0,607	99,5	51,6	0,835	0,731	62
Республика Марий Эл	4 511	0,636	63,8	0,647	98,8	75,0	0,909	0,730	63
Костромская область	5 657	0,674	62,1	0,619	98,8	71,4	0,897	0,730	64
Тверская область	6 037	0,684	61,1	0,601	99,1	72,5	0,902	0,729	65
Приморский край	5 089	0,656	62,8	0,630	99,5	71,1	0,900	0,729	66
Республика Хакасия	6 037	0,684	60,6	0,593	98,8	74,6	0,907	0,728	67
Амурская область	5 991	0,683	60,9	0,599	99,3	72,0	0,902	0,728	68
Курганская область	4 564	0,638	63,6	0,643	98,4	72,3	0,897	0,726	69
Республика Бурятия	5 378	0,665	60,9	0,598	98,8	70,7	0,894	0,719	70
Калининградская область	5 706	0,675	61,4	0,606	99,4	64,2	0,877	0,719	71
Республика Адыгея	2 822	0,557	67,4	0,707	98,7	69,3	0,889	0,718	72
Ивановская область	3 792	0,607	62,2	0,619	99,3	76,7	0,918	0,715	73
Псковская область	5 224	0,660	60,2	0,587	98,9	70,9	0,896	0,714	74
Читинская область	5 276	0,662	59,7	0,578	98,8	68,8	0,888	0,709	75
Республика Алтай	4 341	0,629	60,0	0,584	98,3	75,3	0,906	0,707	76
Еврейская автономная область	4 436	0,633	60,6	0,594	99,1	68,5	0,889	0,705	77
Республика Ингушетия	1 184	0,412	74,8	0,831	96,2	44,9	0,791	0,678	78
Республика Тыва	2 978	0,566	54,2	0,487	99,1	73,6	0,906	0,653	79